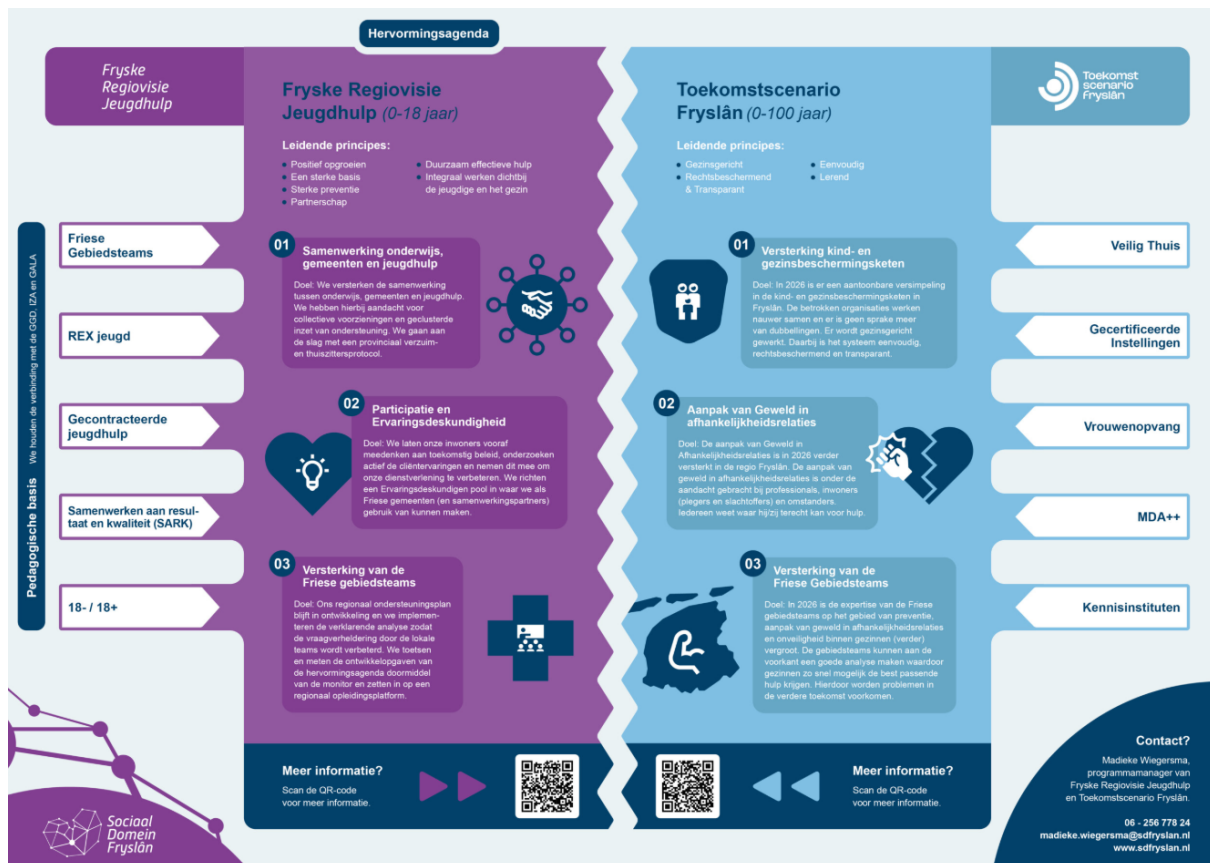


Beste raadsleden van de Friese gemeenten,

Via deze nieuwsbrief brengen we u op de hoogte van de stand van zaken binnen het programma ‘De Fryske Regiovisie Jeugdhulp’ welke vanuit SDF binnen de Friese gemeenten en samenwerkingspartners wordt uitgevoerd.

Geschiedenis Regiovisie

De [Fryske Regiovisie Jeugdhulp](#) is in het eerste kwartaal van 2023 vastgesteld door de 18 Friese gemeenteraden. De Regiovisie heeft een duidelijke structuur gekregen in het ‘Actieprogramma Fryske Regiovisie Jeugdhulp’ dat begin 2024 is vastgesteld door het Portefeuillehoudersoverleg Jeugd van de Friese gemeenten. Ook de overlap met andere programma’s en ontwikkelingen is scherp gesteld. Het korte overzicht van dit actieprogramma leest u in onderstaande afbeelding: *(ctrl + klik op afbeelding voor webversie)*



Voor de zomervakantie van 2024 bent u tijdens een presentatie via Teams op de hoogte gebracht van de stand van zaken. Middels deze nieuwsbrief ontvangt u een update.

Update per actielijn

1. Samenwerken onderwijs, gemeenten en Jeugdhulp

Doel: We versterken de samenwerking tussen onderwijs, gemeenten en jeugdhulp. We hebben hierbij aandacht voor collectieve voorzieningen en geclusterde inzet van ondersteuning. We gaan aan de slag met een provinciaal verzuim en thuiszittersprotocol

1.1 Ervaringsonderzoek

Middels een inkooptraject konden organisaties tot 6 februari 2025 inschrijven op het ervaringsonderzoek. Dit ervaringsonderzoek wordt op 3 verschillende schoollocaties door heel Friesland en bij een lopende ontwikkeling in regio Zuidoost uitgevoerd. Er zijn twee inschrijvingen gedaan. De beoordelingscommissie heeft besloten dat Effectief Onderwijs uit Drachten het ervaringsonderzoek gaat doen. Het startgesprek is onlangs geweest. Effectief Onderwijs gaat zo snel mogelijk met de scholen en de samenwerkingspartners in en om school aan de slag. Hierbij worden verwachtingen en thema's per locatie bepaald waarna de trajecten snel van start gaan. In het najaar van 2026 worden eindresultaten gepresenteerd. Op het symposium op 8 oktober worden tussentijdse resultaten gedeeld.

Ervaringsonderzoek in het kort: Gemeenten en onderwijsorganisaties willen in de praktijk leren en ervaren wat er nodig is om andere oplossingen (zoveel mogelijk in de context en zonder jeugdhulp) te vinden voor ondersteuningsvragen van kinderen. Hoe worden we met elkaar als professionals verschilvaardiger waardoor verschillen tussen kinderen de norm wordt en niet het gemiddelde. Naast het leren op inhoud en proces, brengt het onderzoek in beeld hoeveel doorverwijzingen naar jeugdhulp dit voorkomt, wat het effect is op thuiszitters, welke belemmeringen men in de praktijk tegenkomt (en hoe deze lokaal, regionaal of provinciaal kunnen worden opgelost) en wat de financiële resultaten zijn.

1.2 Symposium Regionale Doen-dag Friesland – 'samen sterker voor ieder kind'

Inmiddels is bekend dat het symposium van deze actielijn op 8 oktober 2025 plaatsvindt in Schouwburg De Harmonie in Leeuwarden. We organiseren deze dag samen met de 4 samenwerkingsverbanden passend onderwijs, Stichting Een Friese Wind (zorgaanbieders) en het landelijke netwerk Met Andere Ogen (initiatief van de VNG en de ministeries OCW en VNG).

De centrale vraag van deze dag is 'hoe zorgen we er met elkaar voor dat ieder kind mee kan doen in het onderwijs?'. We belichten de verschillende perspectieven vanuit onderwijs, gemeente, jeugdhulp en kinderopvang. En we geven professionals vooral praktische handvatten en inspiratie om het morgen anders te doen en om met nieuwe contacten naar huis te gaan.

Dit congres is ook interessant voor u! Houdt deze site in de gaten voor de aanmelding:
www.eenfriesewind.nl/doen-dag

2. Participatie en ervaringsdeskundigheid

Doel: We laten onze inwoners vooraf meedenken aan toekomstig beleid, onderzoeken actief de cliëntervaringen en nemen dit mee om onze dienstverlening te verbeteren. We richten een Ervaringsdeskundigenpool in waar we als Friese gemeenten (en samenwerkingspartners) gebruik van kunnen maken.

Zorgbelang Fryslân heeft, door middel van een aanbesteding, eind 2024 de opdracht gekregen om voor Friesland aan de slag te gaan met een Ervaringsdeskundigenpool. In de Ervaringsdeskundigenpool zitten verschillende ervaringsdeskundigen die hun eigen ervaring op een deskundige manier inzetten. Dit kan op onderstaande manieren:

1. Bijdrage leveren met hun verhaal aan een congres, bijeenkomst of opening.
2. Meedenken op casuïstiek niveau samen met betrokken professionals.
3. Aansluiten bij gesprekken van onze doelgroep.

Het project is gestart op 1 januari 2025. De projectleider van Zorgbelang is bezig met de eerste stappen en legt de eerste verbindingen. De programmamanager Regiovisie heeft regelmatig contact over de voortgang. Zorgbelang heeft met de eerste gemeenten reeds contact gehad en sluit in mei aan tijdens de provinciale ambtelijke overleggen (AO) Jeugd en Wmo. De eerste inzet van een ervaringsdeskundige is gestart bij de projectgroep Toekomstscenario. Mochten er concrete vragen zijn vanuit de Friese gemeenten of verzoeken voor de inzet van een ervaringsdeskundige dan kan er contact worden opgenomen met Jordy Plantinga: plantinga@zorgbelang-fryslan.nl

3. Versterking van de Friese gebiedsteams

Doel: Ons regionaal ondersteuningsplan blijft in ontwikkeling en we implementeren de verklarende analyse zodat de vraagverheldering door de lokale teams wordt verbeterd. We toetsen en meten de ontwikkelopgaven doormiddel van de monitor en zetten in op een regionaal opleidingsplatform.

3.1 Verklarende Analyse (VA)

De trainingen VA zijn via een aanbestedingsprocedure gegund aan Molendrift in samenwerking met team 050. De trainingen worden zo ingericht dat ze aansluiten bij ons regionale ondersteuningsplan waarin al onderdelen van de VA zijn verwerkt. In het voorjaar van 2025 starten we met de trainingen, de teams worden per gemeente/ team getraind, op die manier maakt het team gelijktijdig de ontwikkeling door en gelijktijdig starten met de borging en implementatie.

De verklarende analyse in het kort: de VA is een methode waarbij je de oorzaken van een probleem of situatie onderzoekt. In plaats van alleen naar de symptomen te kijken, probeer je te begrijpen waarom iets gebeurt door de onderliggende factoren te identificeren. Het doel is om een diepere verklaring te vinden voor het probleem en zo effectievere oplossingen te bedenken.

3.2 Monitor

Eind 2024 is de regionale monitor uitgezet bij de Friese gemeenten. Deze monitor dient 3 doelen:

1. Als gemeente (lokaal) te leren van de uitkomsten, deze te vergelijken met voorgaande uitkomsten en daarmee de ontwikkeling van het lokale team te volgen.
2. Als jeugdhulpregio (regionaal) te leren van de uitkomsten – Hoe staan we ervoor? Zijn er gedeelde zorgen? Welke goede voorbeelden zijn er? Op welke thema's zouden we moeten samenwerken?
3. Als jeugdhulpregio te volgen of we ons houden aan de afspraken die we met elkaar gemaakt hebben)

De monitor in het kort: Elke twee jaar wordt middels de monitor toegang tot jeugdhulp de praktijk van het toegangsproces tot jeugdhulp binnen de gemeenten in de provincie Fryslân in kaart gebracht. De monitor dient twee doelen. Het geeft elke gemeente en beeld van de sterke punten, verbeterpunten en zorgen die leven binnen Friese lokale teams. Daarnaast geeft het voor de jeugdhulpregio inzicht in de kwaliteit van onderlinge samenwerking. Leren we voldoende van elkaar? Kunnen we elkaar beter helpen? Doen we wat we met elkaar hebben afgesproken?

De monitor is eind 2024 voor de derde keer uitgezet, ditmaal in samenwerking met onderzoeksbureau ZorgfocuZ. In mei/ juni 2024 is een vragenlijst uitgezet onder alle beleidsmedewerkers, teamleiders, gedragswetenschappers en jeugdhulpprofessionals van de gemeenten. Aan hen is gevraagd om ervaringen met het toegangsproces (van hulpvraag tot geboden ondersteuning) te delen. Als aanvulling daarop zijn in september/oktober 2024 gesprekken met de gemeenten gevoerd om de resultaten van het vragenlijstonderzoek beter in context te plaatsen en beter te kunnen duiden. Geïnteresseerd in het gehele rapport? Zie: [Monitor Toegang tot jeugdhulp 2024 - Sociaal Domein Fryslân](#)

Daarnaast is er een dashboard ingericht waar gemeenten kunnen kijken wat hun eigen uitkomsten zijn, maar ook die van andere Friese gemeenten. Door hier gebruik van te maken en elkaar op te zoeken kunnen gemeenten van elkaar leren.

3.3 Regionaal Ondersteuningsplan (ROP)

Het ROP is doorontwikkeld door een werkgroep bestaande uit gedragswetenschappers en gedeeld met de gemeenten. Er is afgesproken dat de Friese gemeenten in ieder geval vanaf september 2024 dit plan gebruiken binnen hun gebiedsteam. Iedere gemeente regelt zelf hoe het plan in de systemen en processen terecht komt. We zien dat een groot deel van de gemeenten deze stappen heeft gezet, een aantal gemeenten (nog) niet, omdat dit bijvoorbeeld meer tijd vraagt om dit goed te verwerken in hun systeem. Eind 2025 volgt er een evaluatie op het ROP.

Over het Regionaal Ondersteuningsplan: Door met 1 plan te werken, voorkomen we dat jeugdigen en gezinnen hun verhaal steeds moeten herhalen. Ook wordt het makkelijker om passende hulp in te zetten en goed samen te werken. Het plan biedt grip en overzicht voor de jeugdige, het gezin, het netwerk en de betrokken hulpverlener. De gebiedsteamprofessional vult het plan in samen met de jeugdige en/of het gezin.

Heeft u vragen over de (uitvoering van) de Fryske Regiovisie Jeugdhulp? Contact:

